

시리얼 ↔ 유선랜/무선랜 디바이스 서버

PBH-154

설치 안내서

※ 자세한 사항은 DVD 또는 홈페이지의
사용설명서를 참고하시기 바랍니다.



구성품

기본 구성품



PBH-154 본체



전원 어댑터



렌케이블



USB케이블



시리얼케이블



무선USB어댑터



DVD

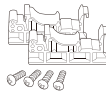


설치 안내서 및
제품 보증서



클립
(Function버튼 누를때 사용)

추가 옵션



마운터

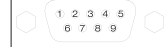


안테나 교환형
USB 무선랜 어댑터

각부 명칭 및 포트사양



- ① 시리얼 포트: RS232 / RS422 / RS485
- ② LED: PWR, STS, TX, RX
- ③ 이더넷 포트: 10/100M
- ④ USB 호스트 포트: USB 무선랜 어댑터 연결
- ⑤ USB 디바이스 포트 (Setup): PHPoC Writer 연결용
- ⑥ 전원 포트 (DC 5V)
- ⑦ 기능 버튼 (Func.)



핀 번호	신호 레벨에 따른 핀 이름		
	RS232	RS422	RS485
1	DCD	TX-	TRX-
2	RXD	-	-
3	TXD	RX-	-
4	DTR	RX+	-
5	GND	GND	GND
6	DSR	-	-
7	RTS	-	-
8	CTS	-	-
9	RI	TX+	TRX+

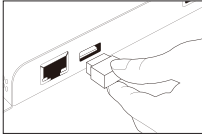
* 필수 연결 선택 연결

[시리얼 포트 RS232/422/485]

무선랜을 통한 연결 (권장)

★ 제품 사용과 관련하여 반드시 제공된 구성품을 사용하시기 바랍니다.

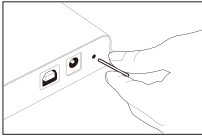
1



무선랜 연결 및 전원연결

제품에 무선랜카드를 연결하고, 5V어댑터를 제품에 연결하여 전원을 입력합니다.

2



버튼 셋업 모드 진입

제품의 기능버튼을 누르고, STS LED가 꺼지는지 확인합니다.

3



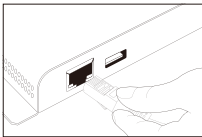
무선 네트워크 연결

노트북 또는 스마트 폰에서 phpoc_XXXXXX로 되어있는 무선랜을 선택하여 연결합니다. 연결 후에는 192.168.0.1로 고정적인 IP 주소를 갖습니다.

유선랜을 통한 연결 (무선랜 연결이 힘들 경우)

★ 본 절차는 기본 설정이 DHCP일 경우입니다. DHCP서버가 없을 경우 PHPoC Writer를 이용하여 고정 IP로 변경 후 사용하시기 바랍니다.

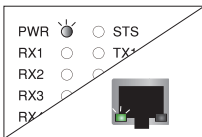
1



유선랜 연결 및 전원연결

DHCP서버가 있는 네트워크에 연결하고, 5V어댑터를 연결하여 전원을 입력합니다.

2



LED 동작확인

PWR LED가 들어오고 RJ45 녹색 LED가 정상적으로 들어오는지 확인합니다.

3



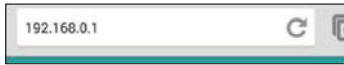
IP 주소 확인

USB 케이블을 제품에 연결 한 후 PHPoC Writer를 이용하여 할당된 IP주소를 확인합니다.

웹을 이용한 환경 값 설정하기

무선랜(혹은 유선랜) 연결 후에 웹을 이용하여 PBH-154의 환경 값을 설정합니다.

- 1 제품의 IP 주소를 확인하고, 웹 서버에 접속을 합니다. (3페이지 연결방법 참고)

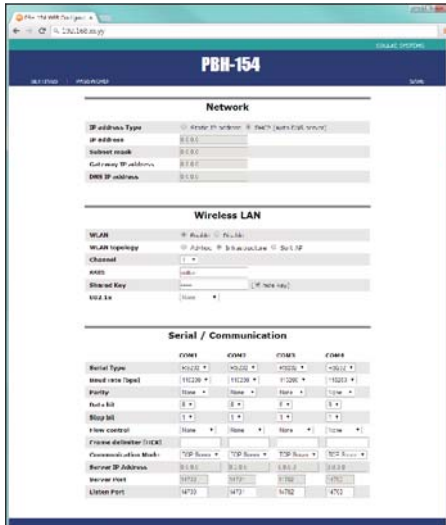


모바일 (무선랜)



PC (유선랜)

- 2 설정 페이지 실행을 확인합니다.



[설정을 위한 웹페이지]

- 3 설치환경에 맞는 설정 값을 입력 후 SAVE를 눌러 설정 값을 저장합니다.

Network	IP address, Subnet mask, gateway IP address, DNS IP address
Wireless LAN	WLAN, WLAN topology, Channel, SSID, Shared Key
Serial / Communication	Serial type, Baud rate, Parity, Data bit, Stop bit, Flow control, Frame delimiter, Communication mode, Server IP address, Server port, Listen port

[웹으로 설정 가능한 항목]

오작동시 확인사항

1 설정 웹 페이지 접근이 안 돼요.

LINK LED 확인	<ul style="list-style-type: none"> • 유선랜 - 이더넷 포트 녹색 LED 점등 확인 • 무선랜 - RX1/TX1, RX2/TX2 소등 확인 • IP할당 - RX1/TX1, RX2/TX2 소등 확인
IP 주소 확인	제품 IP 주소가 잘 할당 되어 있는지 확인. 내부 네트워크의 경우 같은 네트워크 대역(같은 서브넷에 위치)으로 설정 되어 있는지 확인
PING 테스트	PING 응답이 잘 오는지 확인
방화벽 확인	Windows 방화벽 및 백신프로그램 개인 방화벽 해제 확인

2 통신이 안 돼요.

네트워크 연결 확인	유선랜 또는 무선랜에 잘 연결되었는지 확인
PING 테스트	PING 응답을 통해 네트워크 연결이 가능한지 파악
설정 값 확인하기	클라이언트는 서버의 IP주소와 서버 포트번호를 정확하게 입력했는지 확인
방화벽 확인	Windows 방화벽 및 백신프로그램 개인 방화벽 사용 중지
핀 연결 확인	시리얼 장비와 PBH-154 핀 사양 확인 후 연결 상태 파악
시리얼 환경 값 확인	시리얼 통신 속도, 데이터 비트, 정지 비트 등 환경 값 확인

3 LED 상태 확인

[일반]

LED	표시	상태	LED 동작
전원	PWR	켜짐	제품에 전원이 정상적으로 공급되면 켜짐
상태	STS	깜박임	기본 모드
		켜짐	버튼 셋업 모드
시리얼 TX	TX1 ~ TX4	깜박임	시리얼 포트로 데이터를 보낼 때
		켜짐	TCP 접속 중일 때
시리얼 RX	RX1 ~ RX4	깜박임	시리얼 포트로부터 데이터를 받을 때
		켜짐	TCP 접속 중일 때

[문제 발생시]

증상	LED 동작
LAN선 또는 무선랜카드 연결 안됨	RX1과 TX1 LED가 번갈아 깜박임
무선 네트워크와 Link 안됨 (AP 연결 불가능 시)	RX2와 TX2 LED가 번갈아 깜박임
DHCP IP 할당 안됨	RX1, TX2와 RX2, TX1이 교차로 깜박임
TCP 접속 안됨	포트 별 TX, RX 꺼짐 (TCP 접속 시 켜짐)

안전 및 사용상 주의사항

★ 반드시 아래의 주의사항을 숙지하시고 사용해 주십시오.

1. 낙하, 충격 주의	제품을 떨어뜨리거나 충격을 가하지 마십시오. 제품 고장의 원인이 됩니다.
2. 이물질 투입 금지	제품 내부에 금속류(동전, 머리핀 등)나 타기 쉬운 이물질을 넣거나 떨어뜨리지 마십시오.
3. 분해 및 개조 금지	사용자 임의로 제품을 분해하거나 수리, 개조하지 마십시오. 제품 고장의 원인이 됩니다. (제품 보증을 하지 않습니다.)
4. 적재 주의	본 제품 위에 무거운 물건을 올려놓지 마십시오. 제품 파손 및 상해의 위험이 있습니다.
5. 물, 습기, 기름 등에 노출 금지	제품을 물이나 기름 등의 액체에 접촉하게 하지 마십시오. 물 등의 액체가 제품 안으로 들어갔을 때에는 즉시 전원을 꺼 주십시오. 화재 또는 전기 감전의 위험이 있습니다.
6. 화학제 사용금지	화학제 및 세척제로 제품의 표면을 닦으면 표면이 손상될 수 있습니다.
7. 열 및 통풍 주의	제품을 뜨거운 열이나 직사광선에 노출시키지 마십시오. 또한, 높은 온도에 장시간 보관 또는 방치하지 마시고, 통풍이 잘 되는 곳에서 사용해 주십시오.
8. 진동 주의	제품을 진동이 심한 곳에서 장시간 노출시키지 마십시오. 고장의 원인이 됩니다.
9. 가스 주의	제품을 부식성 가스, 가연성 가스 등의 환경에서 사용하지 마십시오. 제품 고장의 원인 및 화재의 위험이 있습니다.
10. 자석 및 자성주의	제품을 강한 전자기장을 방출하는 기구 근처에 두지 마십시오. 강한 자기장으로 제품의 기능 저하나 내부의 데이터가 지워질 수 있습니다.
11. 화재 주의	본 제품을 사용 도중 연기나 냄새 또는 이상현상이 발생하면 즉시 전원을 끄고 전원 어댑터를 제거한 후 A/S를 받으십시오.
12. 영, 유아 사용금지	본 제품을 영, 유아가 만지거나 빨지 않게 하시고 손이 닿지 않는 곳에 놓아 주십시오. 상해의 위험이 있습니다.
13. 전원 관리	<ul style="list-style-type: none"> 전원 플러그를 한꺼번에 여러 개 꽂지 마시고, 흔들리지 않도록 확실하게 꽂아 주십시오. 사용 도중 임의로 전원을 끄지 마시고, 사용 후 반드시 전원 어댑터를 제거해 주십시오. 천둥 번개가 칠 때에는 반드시 전원 플러그 및 랜 케이블을 뽑아 주십시오.

- 본 제품의 규격(하드웨어 및 소프트웨어)이나 구성물 및 디자인은 제품의 성능 개선을 위하여 사용자의 사전 동의 없이 변경될 수 있습니다.
- 제품의 사양범위를 넘어가는 조건에서 사용하시는 경우 동작을 보증하지 않습니다.
- 제품의 펌웨어 및 제공되는 어플리케이션의 Reverse Engineering 행위를 금지합니다.
- 제품의 펌웨어 및 제공되는 어플리케이션의 본래 용도 외 사용을 금지합니다.
- 노이즈가 많은 환경에서는 제품의 정상적인 동작을 보증하지 않습니다.
- 우주, 항공, 의료, 원자력, 운수, 교통, 각종 안전장치 등 인명안전에 관련되는 특별한 품질 및 신뢰성이 요구 되는 용도로는 사용하지 마십시오.
- 만일 본 제품을 사용하여 사고 또는 손실이 발생하였을 경우, 당사에서는 일절 그 책임을 지지 않습니다.

제품 보증서

당사는 기획재정부가 고시한 소비자 피해보상 규정에 따라 아래와 같이 제품에 대한 보증을 실시합니다.

제품명	PBH-154	MAC 주소	
구입일	년 월 일		
구입처	상호 및 주소 : 연락처 :		
제품보증기간	2년	부품 보증기간	3년

- 무상 보증 기간은 구입일로부터 산정됩니다. (단, 구입일을 산정할 수 없는 경우 제품의 제조 년월 일로부터 3개월이 경과한 날로부터 기산합니다.)
- 세부 보증 내용은 [소비자 피해 보상규정] 표를 참고하십시오.
- 모든 교환제품은 신품, 또는 교환되는 제품의 기능이 신품과 유사할 경우 유사한 제품으로 교환해 드립니다.
- 솔네시스템㈜는 결함이 있는 제품을 반환할 때까지 수리, 교환, 환불의 책임이 없습니다.
- 본 제품보증서는 재발행되지 않습니다. 잘 보관하시기 바랍니다.

[소비자 피해 보상규정]

	소비자 피해 유형	보증기간 이내 처리	보증기간 이후 처리
정상적인 사용상태에서 자연발생한 성능 또는 기능상의 고장 발생시	구입 후 10일 이내에 중요한 수리를 요하는 경우	제품교환 또는 구입가 환급	해당사항 없음
	구입 후 1개월 이내에 중요한 부품을 요하는 경우	제품교환	
	교환된 제품이 1개월 이내에 중요한 수리를 요하는 경우	제품교환 또는 구입가 환급	
	교환 불가능시	구입가 환급	
	제품 구입시 운송과정 및 당사의 제품 설치 중 발생된 피해	제품 교환	정액감가상각한 금액에 10%를 가산하여 환급
	수리 가능시	무상 제품교환	
	동일 하자에 대하여 A/S받았으나 고장이 재발 (3회째)	제품교환 또는 구입가 환급	
	여러 부위의 고장으로 총 4회 A/S받았으나 고장이 재발 (3회째)		
	수리 불가능시	제품교환 또는 구입가 환급	
	소비자가 수리 의뢰한 제품을 사업자가 분실한 경우		
부품보증기간 이내 수리용 부품을 보유하고 있지 않을 경우		제품교환 또는 정액감가상각 후 환급	
수리 불가능시	수리용 부품이 있으나 수리 불가능 시		
1. 소비자의 과실로 인하여 고장이 난 경우	• 사용자의 취급 부주의(낙하, 충격, 파손, 무리한 동작 등) 또는 잘못된 사용으로 인한 고장 및 제품 손상	유상 제품교환	유상 제품교환
• 소비자의 고의 또는 과실로 인한 고장 및 제품손상			
2. 그 밖의 경우	• 당사의 A/S 기사가 아닌 소비자 또는 제3자의 수리 및 개조로 인한 고장 및 제품손상		
• 당사의 지정 부품 이외의 부품, 소모품, 옵션품 등의 사용으로 인한 고장 및 제품손상			
• 천재지변(화재, 침수, 지진 등)에 의한 제품손상			
• 소모성 부품의 수명이 다한 경우			
• 외부 원인으로 인한 경우			

- 제품 교환 및 환불 연락처 : 구매처
- A/S 연락처 : 솔네시스템㈜ TEL. 032.245.2323
- A/S 보내실 주소 : 인천광역시 남구 경원대로 869 901호 (주안동, 르네상스타워) (우) 402-714

<http://www.sollae.co.kr/>



• 솔내시스템(주) 고객지원 안내

전화상담

TEL : 032,245,2323 / FAX : 032,245,2327

고객상담 시간 : [평일] 10:00 - 17:00

[점심시간] 11:45 - 13:00

* 토요일 및 공휴일 제외

온라인 문의

영업문의 : sales@sollae.co.kr

기술문의 : support@sollae.co.kr

홈페이지 : <http://www.sollae.co.kr/>

기타 문의 사항은 당사 홈페이지(<http://www.sollae.co.kr/>)의 [자주 묻는 질문들], [질문&답변] 게시판 또는 블로그를 확인하시기 바랍니다.

• 솔내시스템(주) 주소 안내

본사 : 인천광역시 남구 경원대로 869 901호 (주안동, 르네상스타워) (우) 402-714

연구소 : 인천광역시 남구 경원대로 869 903호 (주안동, 르네상스타워) (우) 402-714

• 사용자 설명서 다운로드 방법

<http://www.sollae.co.kr/> 접속

상단 [다운로드] 메뉴 - 매뉴얼(사용설명서)를 클릭하면 제품별로 다운로드 받을 수 있습니다.

당사 홈페이지에서 <고객 만족도 조사>를 실시하고 있습니다. 설문에 성실히 응해주신 모든 분들께 소정의 사은품을 보내드립니다. 많은 참여 부탁드립니다.

 RSS를 구독하시면, 제품 관련 최신 정보를 편리하게 받아 보실 수 있습니다.