

CSW - H85K

설치 안내서



구성품

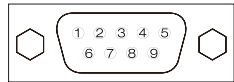
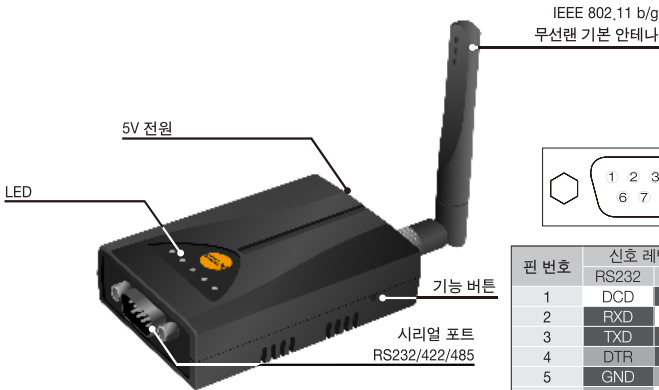
기본 구성품



추가 옵션



각부 명칭 및 포트사양



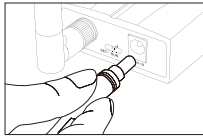
핀 번호	신호 레벨에 따른 핀 이름		
	RS232	RS422	RS485
1	DCD	TX-	TRX-
2	RXD	-	-
3	TXD	RX-	-
4	DTR	RX+	-
5	GND	GND	GND
6	DSR	-	-
7	RTS	-	-
8	CTS	-	-
9	RI	TX+	TRX+

* 필수 연결 선택 연결

기본 연결 1 [시리얼 포트를 통한 설정]

★ 제품 사용과 관련하여 반드시 제공된 구성품을 사용하시기 바랍니다.

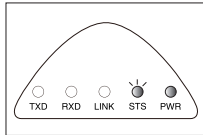
1



전원 연결

전원 어댑터를 제품에 연결합니다.

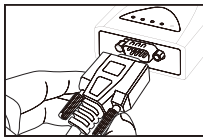
2



LED 동작 확인

PWR LED가 들어오고 STS LED가 1초 간격으로 깜박이는지 확인합니다.

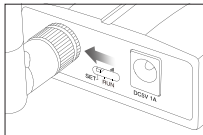
3



PC와 제품 시리얼 케이블 연결

시리얼 케이블을 이용하여 PC의 COM포트와 제품을 연결합니다. (PC에 COM포트가 없을 경우 USB→시리얼 변환 케이블을 별도로 구매하시기 바랍니다.)

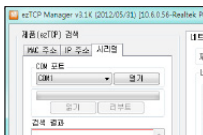
4



기능 스위치를 [SET]으로 전환

제품과 PC의 연결이 완료되면 제품 전원 입력부 옆에 있는 기능 스위치를 [SET] 위치로 변경하십시오. 이때 LED 4개가 동시에 깜박이면 제품을 설정할 수 있는 상태로 전환된 것입니다.

5

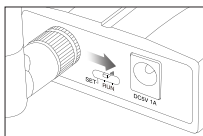


환경변수 설정하기

CD에 포함된 ezManager를 실행한 후 [시리얼] 탭에서 CSW-H85K와 연결된 COM 포트를 [열기] 버튼을 눌러 열어줍니다. 그리고 아래쪽의 [읽기] 버튼을 눌러 설정 정보를 읽습니다.

설정 정보 읽기가 정상적으로 완료된 후 사용자의 환경에 맞게 관련 항목들을 설정합니다. 설정이 완료되면 [저장] 버튼을 이용하여 환경 값 설정 상태를 저장합니다.

6



기능 스위치를 [RUN]으로 전환

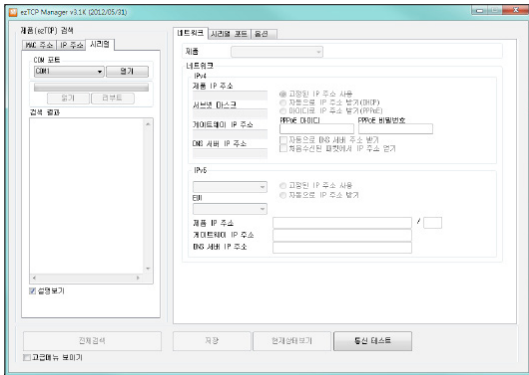
환경 값 설정을 마치면 제품의 기능 스위치를 [RUN] 위치로 변경하고 전원을 다시 입력해 주십시오. 이때 CSW-H85K는 일반모드로 동작합니다.

ezManager 환경값 설정 [시리얼포트 연결시]

PC와 시리얼 케이블로 연결했을 경우 CSW-H85K를 설정하기 위해 ezManager라는 통합 관리 유틸리티를 사용합니다.

- 1 기본 연결을 참고하여 CSW-H85K를 설정 모드로 동작시켜 주십시오.
- 2 ezManager를 실행합니다.

(당사 홈페이지 <http://www.sollae.co.kr/> 에서 최신버전을 다운로드 받을 수 있습니다.)



[ezManager 실행화면]

- 3 ezManager의 좌측 상단에 있는 [시리얼] 탭을 선택 후 제품과 연결되어 있는 COM 포트를 선택하여 [열기]를 누릅니다.
- 4 [읽기]를 눌러 설정 값을 먼저 읽은 후에 제품의 환경 값 설정이 가능합니다.
- 5 제품이 설치될 장소의 IP주소 환경, 시리얼 포트 환경, 무선랜 환경 등을 고려하여 적절한 환경 값을 설정합니다.

네트워크	제품 IP 주소, 서버넷 마스크, 게이트웨이 IP 주소 등
시리얼 포트	시리얼 설정 및 TCP/IP 통신 설정
무선랜	무선랜 모드, SSID, 무선랜 보안 설정 등
옵션	각종 기능 설정, 제품 접근 제한 및 IP주소 통보

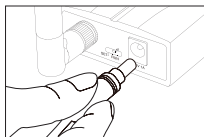
[각 탭에서 설정 가능한 항목]

- 6 설정이 완료되면 [저장] 버튼을 눌러 설정 값을 저장합니다.

기본 연결 2 [무선랜을 통한 설정]

★ 이 과정을 진행하기 위해서는 반드시 무선랜 카드가 장착된 PC를 사용하셔야 합니다.

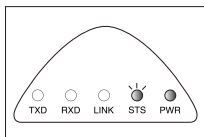
1



전원 연결

전원 어댑터를 제품에 연결합니다.

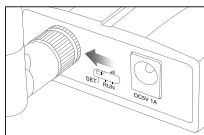
2



LED 동작 확인

PWR LED가 들어오고 STS LED가 1초 간격으로 깜박이는지 확인합니다.

3



기능 스위치를 [SET]으로 전환

시리얼 케이블을 통해 제품과 PC의 연결이 완료되면 제품 전원 입력부 옆에 있는 기능 스위치를 [SET] 위치로 변경하십시오. 이때 LED 4개가 동시에 깜박이면 제품을 설정할 수 있는 상태로 전환된 것입니다.

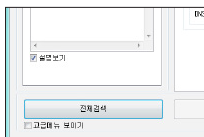
4



무선 네트워크 연결하기

PC에서 연결할 수 있는 무선 네트워크를 검색합니다. 연결할 수 있는 무선 네트워크 목록 중 SSID가 cfg_[제품 MAC 주소](ex: cfg_0030f9000001)인 무선 네트워크에 연결합니다.

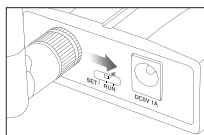
5



환경변수 설정하기

연결이 완료된 후 CD에 포함된 ezManager를 실행한 후 [전체 검색] 버튼을 눌러 제품을 검색합니다. 검색이 정상적으로 완료되면 검색 결과 리스트에서 해당 제품의 MAC 주소를 선택한 후 사용자의 환경에 맞게 관련 항목들을 설정합니다. 설정이 완료되면 [저장] 버튼을 이용하여 환경 값 설정 상태를 저장합니다.

6



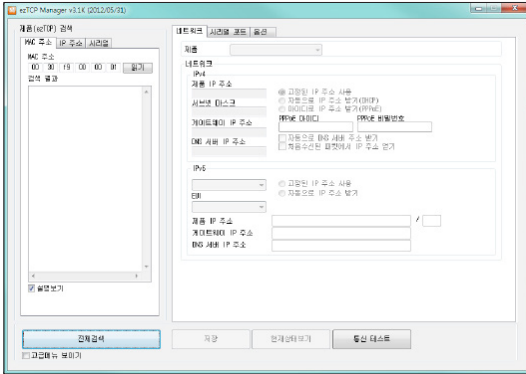
기능 스위치를 [RUN]으로 전환

환경 값 설정을 마치면 제품의 기능 스위치를 [RUN] 위치로 변경하고 전원을 다시 입력해 주십시오. 이때 CSW-H85K는 일반 모드로 동작합니다.

ezManager 환경값 설정 [무선랜 연결시]

PC와 무선 네트워크를 통해 연결하였을 경우 CSW-H85K를 설정하기 위해 ezManager라는 통합 관리 유틸리티를 사용합니다.

- 1 기본 연결을 참고하여 CSW-H85K를 설정 모드로 동작시켜 주십시오.
- 2 ezManager를 실행합니다.
(당사 홈페이지 <http://www.sollae.co.kr/> 에서 최신버전을 다운로드 받을 수 있습니다.)



[ezManager 실행화면]

- 3 ezManager의 좌측 상단에 있는 [MAC 주소 탭]을 선택 후 [전체검색]을 눌러 무선 네트워크로 연결된 CSW-H85K를 검색합니다.
- 4 검색이 완료되면 검색 결과에 제품의 MAC 주소가 나타납니다.
- 5 검색결과와 제품의 MAC 주소와 동일인지 확인 후 제품이 설치될 장소의 IP주소 환경, 시리얼 포트 환경, 무선랜 환경 등을 고려하여 적절한 환경 값을 설정합니다.

네트워크	제품 IP 주소, 서버넷 마스크, 게이트웨이 IP 주소 등
시리얼 포트	시리얼 설정 및 TCP/IP 통신 설정
무선랜	무선랜 모드, SSID, 무선랜 보안 설정 등
옵션	각종 기능 설정, 제품 접근 제한 및 IP주소 통보

[각 탭에서 설정 가능한 항목]

- 6 설정이 완료되면 [저장] 버튼을 눌러 설정 값을 저장합니다.

오작동 시 확인사항

1 ezManager에서 전체검색이 안돼요.

무선랜 연결 확인	LINK LED확인 연결할 무선랜 장치 (AP, AD-HOC장치 등)와의 무선 연결 확인
방화벽 해제	[Windows 방화벽 설정] 버튼 눌러 해제
[제품 접근제한] 해제	시리얼 설정 모드로 진입하여 해제

2 통신이 안돼요.

무선랜 연결 확인 LINK LED확인
연결할 무선랜 장치 (AP, AD-HOC장치 등)와의 무선 연결 확인

TCP/IP 관련 설정 확인 통신에 필요한 설정값 (IP주소 및 포트) 재확인

PING 테스트 PING 응답을 통해 네트워크 연결이 가능한지 파악

ezManager 현재상태 보기 확인 CSW-H85K의 TCP 접속에 대한 정보 확인

[제품 접근제한] 해제 시리얼 설정 모드로 진입하여 해제

핀 연결 확인 시리얼 장비와 CSW-H85K 핀 사양 확인 후 크로스로 연결

시리얼 환경값 확인 시리얼 통신 속도, 데이터 비트, 정지 비트 등 환경 값 확인

3 LED 상태 확인

모드	이름	색	LED 상태	설명
공통	PWR	적색	켜짐	전원이 켜져 있을 때
일반 모드	RXD	황색	깜박임	무선 네트워크로부터 패킷 수신 때
	TXD	녹색	깜박임	무선 네트워크로 패킷 전송 때
	STS	황색	1초 간격 깜박임	IP주소를 할당 받았을 때
			4번씩 깜박임	IP주소를 할당 받지 못했을 때
	LINK	녹색	켜짐	TCP 접속 중
			켜짐	무선 네트워크에 연결되었을 때
깜박임			무선 네트워크에 연결되지 않았을 때	
ISP 모드	STS	-	꺼짐	ISP 모드에 진입한 경우
시리얼 설정 모드	STS	황색	일제히 깜박임	시리얼 설정 모드에 진입한 경우
	LINK	녹색		
	RXD	황색		
	TXD	녹색		

환경값 초기화 및 무선 수신신호 강도표시 모드

[환경값 초기화 방법]

기능 스위치와 기능버튼을 이용하여 CSW-H85K의 모든 환경 값을 초기화 할 수 있습니다. 사용자가 지정한 임의의 환경 값을 초기화 값으로 사용할 수 있으며, 사용자가 임의 초기화 값을 설정하지 않으면 공장 출고 값으로 초기화 됩니다.

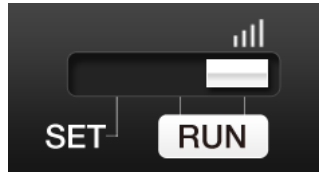
- ① 제품 뒷면의 기능스위치를 SET으로 이동
- ② 제품 우측 옆면에 있는 기능버튼을 5초 이상 누름
- ③ 제품 환경 값이 공장 출고 값 또는 사용자 임의의 값으로 초기화 됨
- ④ 제품 리부팅



[무선 수신신호 강도표시 모드]

제품에서 측정된 무선 수신신호 강도 Wireless RSSI (Received Signal Strength Indication)를 LED를 이용하여 4단계로 표시하는 기능입니다.

무선네트워크가 연결된 상태에서 제품 후면의 기능 스위치를 우측 (무선 수신신호 강도표시 모드)으로 위치시킵니다.



이 모드에서는 다음 네 개의 LED로 무선 수신신호 강도를 표시합니다.

구분	TXD	RXD	LINK	STS
약함	OFF	OFF	OFF	ON
·	OFF	OFF	ON	ON
·	OFF	ON	ON	ON
매우 강함	ON	ON	ON	ON

[무선 수신신호 강도표시의 4가지 상태]

스위치 설정	SET	RUN	스위치 설정	SET	RUN	스위치 설정	SET	RUN
동작 모드	일반 모드	시리얼 설정 모드	무선 수신신호 강도표시 모드					

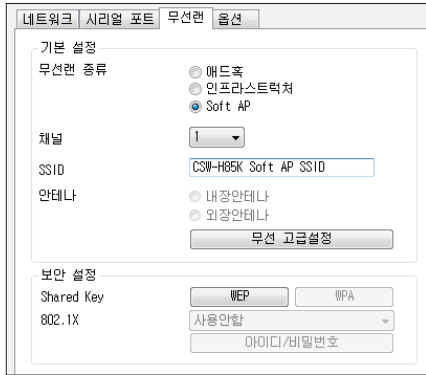
[기능 스위치를 이용한 모드 전환]

Soft AP

Soft AP기능을 사용하여 CSW-H85K를 간단히 무선 AP로 동작시킬 수 있습니다. 따라서 노트북 컴퓨터, 스마트폰, 태블릿 PC 등 무선네트워크에 연결할 수 있는 다양한 기기를 이용하여 CSW-H85K와 통신하거나 설정할 수 있습니다.

[수동 Soft AP 설정]

ezManager [무선랜] 탭의 무선랜 종류를 Soft AP로 설정한 뒤 제품의 SSID를 설정합니다.



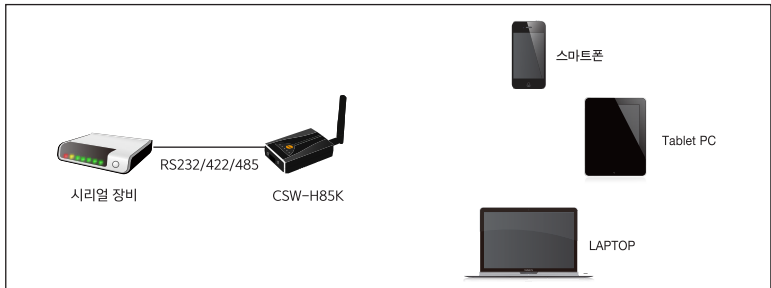
[ezManager 무선랜 실행화면]

[자동 Soft AP 모드]

제품이 시리얼 설정 모드일 때 무선 네트워크를 통한 설정을 위해 자동으로 Soft AP로 동작합니다. 이 때 제품의 SSID는 "cfg_MAC주소"의 형태로 자동 설정됩니다. 이 기능을 이용하여 최초 설치 시 시리얼 포트 연결 없이 무선랜을 이용하여 제품을 설정할 수 있습니다.

점검사항

제품이 Soft AP모드로 동작하면 제품의 IP주소는 10.1.0.1로 고정되며 무선랜 스테이션의 IP는 10.X.X.X대역의 IP주소를 DHCP로 할당 받을 수 있습니다.



[CSW-H85K Soft AP 구성]

안전 및 사용상 주의사항

★ 반드시 아래의 주의사항을 숙지하시고 사용해 주십시오.

1. 낙하, 충격 주의	제품을 떨어뜨리거나 충격을 가하지 마십시오. 제품 고장의 원인이 됩니다.
2. 이물질 투입 금지	제품 내부에 금속류(동전, 머리핀 등)나 타기 쉬운 이물질을 넣거나 떨어뜨리지 마십시오.
3. 분해 및 개조 금지	사용자 임의로 제품을 분해하거나 수리, 개조하지 마십시오. 제품 고장의 원인이 됩니다. (제품 보증을 하지 않습니다.)
4. 적재 주의	본 제품 위에 무거운 물건을 올려놓지 마십시오. 제품 파손 및 상해의 위험이 있습니다.
5. 물, 습기, 기름 등에 노출 금지	제품을 물이나 기름 등의 액체에 접촉하게 하지 마십시오. 물 등의 액체가 제품 안으로 들어갔을 때에는 즉시 전원을 꺼 주십시오. 화재 또는 전기 감전의 위험이 있습니다.
6. 화학제 사용금지	화학제 및 세척제로 제품의 표면을 닦으면 표면이 손상될 수 있습니다.
7. 열 및 통풍 주의	제품을 뜨거운 열이나 직사광선에 노출시키지 마십시오. 또한, 높은 온도에 장시간 보관 또는 방치하지 마시고, 통풍이 잘 되는 곳에서 사용해 주십시오.
8. 진동 주의	제품을 진동이 심한 곳에서 장시간 노출시키지 마십시오. 고장의 원인이 됩니다.
9. 가스 주의	제품을 부식성 가스, 가연성 가스 등의 환경에서 사용하지 마십시오. 제품 고장의 원인 및 화재의 위험이 있습니다.
10. 자석 및 자성주의	제품을 강한 전자기장을 방출하는 기구 근처에 두지 마십시오. 강한 자기장으로 제품의 기능 저하나 내부의 데이터가 지워질 수 있습니다.
11. 화재 주의	본 제품을 사용 도중 연기나 냄새 또는 이상현상이 발생하면 즉시 전원을 끄고 전원 어댑터를 제거한 후 A/S를 받으십시오.
12. 영, 유아 사용금지	본 제품을 영, 유아가 만지거나 빨지 않게 하시고 손이 닿지 않는 곳에 놓아 주십시오. 상해의 위험이 있습니다.
13. 전원 관리	<ul style="list-style-type: none"> • 전원 플러그를 한꺼번에 여러 개 꽂지 마시고, 흔들리지 않도록 확실하게 꽂아 주십시오. • 사용 도중 임의로 전원을 끄지 마시고, 사용 후 반드시 전원 어댑터를 제거해 주십시오. • 천둥 번개가 칠 때에는 반드시 전원 플러그 및 랜 케이블을 뽑아 주십시오.

- 본 제품의 규격(하드웨어 및 소프트웨어)이나 구성물 및 디자인은 제품의 성능 개선을 위하여 사용자의 사전 동의 없이 변경될 수 있습니다.
- 제품의 사양범위를 넘어가는 조건에서 사용하시는 경우 동작을 보증하지 않습니다.
- 제품의 펌웨어 및 제공되는 어플리케이션의 Reverse Engineering 행위를 금지합니다.
- 제품의 펌웨어 및 제공되는 어플리케이션의 본래 용도 외 사용을 금지합니다.
- 노이즈가 많은 환경에서는 제품의 정상적인 동작을 보증하지 않습니다.
- 우주, 항공, 의료, 원자력, 운수, 교통, 각종 안전장치 등 인명안전에 관련되는 특별한 품질 및 신뢰성이 요구되는 용도로는 사용하지 마십시오.
- 만일 본 제품을 사용하여 사고 또는 손실이 발생하였을 경우, 당사에서는 일절 그 책임을 지지 않습니다.

제품 보증서

당사는 기획재정부가 고시한 소비자 피해보상 규정에 따라 아래와 같이 제품에 대한 보증을 실시합니다.

제품명	CSW-H85K	MAC 주소	
구입일	년 월 일		
구입처	상호 및 주소 :		
	연락처 :		
제품보증기간	2년	부품 보유기간	3년

- 무상 보증 기간은 구입일로부터 산정됩니다. (단, 구입일을 산정할 수 없는 경우 제품의 제조 년월 일로부터 3개월이 경과한 날로부터 기산합니다.)
- 세부 보증 내용은 [소비자 피해 보상규정] 표를 참고하십시오.
- 모든 교환제품은 신품, 또는 교환되는 제품의 기능이 신품과 유사할 경우 유사한 제품으로 교환해 드립니다.
- 슬래시시스템주는 결함이 있는 제품을 반환할 때까지 수리, 교환, 환불의 책임이 없습니다.
- 본 제품보증서는 재발행되지 않습니다. 잘 보관하시기 바랍니다.

[소비자 피해 보상규정]

	소비자 피해 유형	보증기간 이내	보증기간 이후	
		A/S 처리	A/S 처리	
정상적인 사용상태에서 자연발생한 성능 또는 기능상의 고장 발생시	구입 후 10일 이내에 중요한 수리를 요하는 경우	제품교환 또는 구입가 환급	해당사항 없음	
	구입 후 1개월 이내에 중요한 부품을 요하는 경우	제품교환		
	교환된 제품이 1개월 이내에 중요한 수리를 요하는 경우	제품교환 또는 구입가 환급		
	교환 불가능시	구입가 환급		
	제품 구입시 운송과정 및 당사의 제품 설치 중 발생한 피해	제품 교환		
	수리 가능시	하자 발생시	무상제품 교환	유상제품 교환
		동일 하자에 대하여 수리했으나 고장이 재발 (3회째) 여러 부위의 고장으로 총 4회 수리 받았으나 고장이 재발 (5회째)	제품교환 또는 구입가 환급	
	수리 불가능시	소비자가 수리 의뢰한 제품을 사업자가 분실한 경우		정액감가상각한 금액에 10%를 가산하여 환급
		부품보유기간 이내 수리용 부품을 보유하고 있지 않을 경우		제품교환 또는 정액감가상각 후 환급
		수리를 부품이 있으나 수리 불가능 시		
1. 소비자의 과실로 인하여 고장이 난 경우				
<ul style="list-style-type: none"> • 사용자의 취급 부주의(낙하, 충격, 파손, 무리한 동작 등) 또는 잘못된 사용으로 인한 고장 및 제품 손상 • 소비자의 고의 또는 과실로 인한 고장 및 제품손상 • 당사의 A/S 기사가 아닌 소비자 또는 제3자의 수리 및 개조로 인한 고장 및 제품손상 • 당사의 지정 부품 이외의 부품, 소모품, 옵션품 등의 사용으로 인한 고장 및 제품손상 	유상제품 교환	유상제품 교환		
2. 그 밖의 경우				
<ul style="list-style-type: none"> • 천재지변(화재, 침수, 지진 등)에 의한 제품손상 • 소모성 부품의 수명이 다한 경우 • 외부 원인으로 인한 경우 				

• 제품 교환 및 환불 연락처 : 구매처

• A/S 연락처: 슬래시시스템㈜ TEL 032,245,2323

• A/S 보낼 주소 : 인천광역시 남구 경원대로 869, 901-907호 (주안동, 르네상스타워) (우) 22134

<http://www.sollae.co.kr/>



• 솔내시스템(주) 고객지원 안내

전화상담

TEL : 032.245.2323 / FAX : 032.245.2327

고객상담 시간 : [평일] 10:00 - 17:00

[점심시간] 11:45 - 13:00

* 토요일 및 공휴일 제외

온라인 문의

영업문의 : sales@sollae.co.kr

기술문의 : support@sollae.co.kr

홈페이지 : <http://www.sollae.co.kr/>

기타 문의사항은 당사 홈페이지(<http://www.sollae.co.kr/>)의 [자주 묻는 질문들], [질문&답변] 게시판 또는 블로그를 확인하시기 바랍니다.

• 솔내시스템(주) 주소 안내

본사 : 인천광역시 남구 경원대로 869, 901~907호 (주안동, 르네상스타워) (우)22134

연구소 : 인천광역시 남구 경원대로 869, 903호 (주안동, 르네상스타워) (우)22134

• 사용자 설명서 다운로드 방법

<http://www.sollae.co.kr/> 접속

상단 [다운로드] 메뉴 - 사용설명서를 클릭하면 제품별로 다운로드 받을 수 있습니다.

당사 홈페이지에서 <고객 만족도 조사>를 실시하고 있습니다. 설문에 성실히 응해주신 모든 분들께 소정의 사은품을 보내드립니다. 많은 참여 부탁드립니다.