

32포트 콘솔(터미널) 서버

CSE - T32

설치 안내서



기본 구성품



CSE-T32 본체



AC 전원코드



랙 마운트 키트



랜케이블



시리얼 케이블



CD



설치 안내서 및
제품 보증서

추가 옵션



시리얼 케이블
(1m RJ45 Female)



시리얼 케이블
(1m RJ45 Male)

* 시리얼 케이블 (1m RJ45 Female/Male)은 각 1개씩 무료 제공됩니다.

각부 명칭 및 포트사양

시리얼 포트용 RJ45 커넥터



Green LED Yellow LED

| | | |
|----------|------------|--|
| RJ45 LED | Green LED | 켜짐: DTR (TCP 접속중) 깜박임: 시리얼 포트에서 Data 수신 시 |
| | Yellow LED | 켜짐: DSR 깜박임: 시리얼 포트에서 Data 송신 시 |

제품의 시리얼 포트 핀 사양

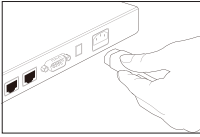
| NO. | 이름 | 핀 설명 | 신호레벨 | 방향 | 비고 |
|-----|-----|--------------------|--------|----|------|
| 1 | RTS | Request To Send | RS232 | 출력 | 선택연결 |
| 2 | DTR | Data Terminal Read | RS232 | 출력 | 선택연결 |
| 3 | TXD | Transmit Data | RS232 | 출력 | 필수연결 |
| 4 | GND | Ground | Ground | - | 필수연결 |
| 5 | GND | Ground | Ground | - | 필수연결 |
| 6 | RXD | Receive Data | RS232 | 입력 | 필수연결 |
| 7 | DSR | Data Set Ready | RS232 | 입력 | 선택연결 |
| 8 | CTS | Clear To Send | RS232 | 입력 | 선택연결 |



기본 연결

★ 제품 사용과 관련하여 반드시 제공된 구성품을 사용하시기 바랍니다.

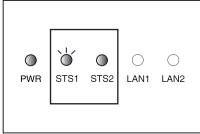
1



전원 연결

AC 전원케이블을 연결하고 전원스위치를 켭니다.

2



LED 동작확인

PWR LED가 들어오고 STS2 LED가 켜지고 STS1 LED가 1초 간격으로 깜박이는지 확인합니다.

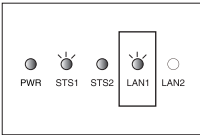
3



PC와 제품 랜케이블 연결

LAN 케이블을 이용하여 LAN1포트에 PC와 제품을 직접 또는 허브/스위치 등을 통해 연결합니다.

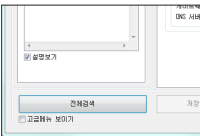
4



LAN1 확인

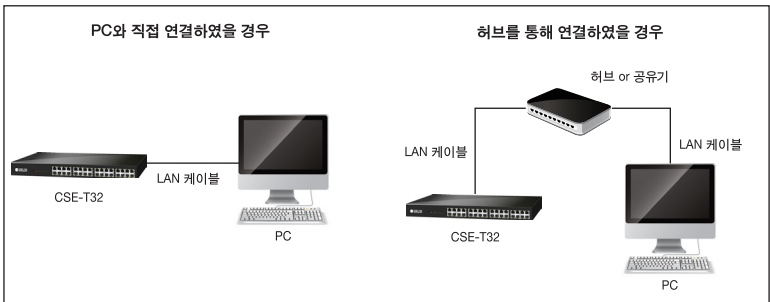
LAN1 LED가 정상적으로 들어오는지 확인합니다.

5



환경변수 설정하기

CD에 포함된 ezManager를 실행한 후 [MAC 주소]탭에서 왼쪽 아래에 있는 [전체검색]버튼을 누릅니다. 검색된 MAC 주소가 제품과 동일한 주소인지 확인 후 사용자의 환경에 맞게 관련 항목들을 설정합니다.

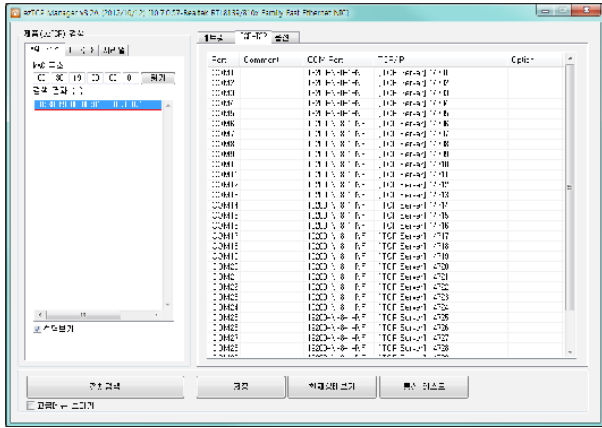


[CSE-T32 설정을 위한 구성 예]

ezManager를 이용한 환경값 설정하기

CSE-T32를 설정하기 위해 ezManager라는 통합 관리 유틸리티를 사용합니다.

- 1 기본 연결을 참고하여 PC와 CSE-T32를 연결합니다.
- 2 ezManager를 실행합니다.
(당사 홈페이지 <http://www.sollae.co.kr/> 에서 최신버전을 다운로드 받을 수 있습니다.)



[ezManager 실행화면]

- 3 [전체검색]버튼을 눌러서 CSE-T32를 검색합니다.
- 4 검색이 완료되면 검색 결과에 CSE-T32의 MAC 주소가 나타납니다.
- 5 각 설정탭에서 설치 환경에 맞는 설정값을 입력합니다.

| | |
|---------|----------------------------------|
| 네트워크 | 제품 IP 주소, 서브넷 마스크, 게이트웨이 IP 주소 등 |
| CSE-T32 | 각 포트별 시리얼 설정 및 TCP/IP 통신 설정 |
| 옵션 | IP 주소 통보 등 각종 기능 설정 |

[각 탭에서 설정 가능한 항목]

- 6 설정이 완료되면 [저장] 버튼을 눌러 설정 값을 저장합니다. 이때 자동으로 리부팅되어 설정된 환경 값대로 동작하게 됩니다. CSE-T32 탭의 [적용]버튼을 누르면 해당 포트 설정이 저장됩니다. (이때 리부팅 되지는 않습니다.)

★ [전체검색] 버튼을 눌러도 제품이 검색되지 않을 때는 방화벽(Firewall)을 확인하시기 바랍니다. 방화벽을 해제하시거나 프로그램이 방화벽을 통해 통신하도록 허용하시기 바랍니다. [고급메뉴 보기]를 체크 후 [Windows 방화벽 설정] 버튼을 눌러 윈도우 방화벽을 해제하시거나 방화벽을 통해 프로그램을 허용하시기 바랍니다. 이 때 백신 등 사용자 개인 방화벽도 함께 확인하시기 바랍니다. (V3, Norton 등)

오작동시 확인사항

1 ezManager에서 전체검색이 안돼요.

| | |
|--------|---|
| LED 확인 | • LAN1 LED 녹색 • STS1 LED 1초 간격 깜박임, STS2 LED 켜짐 |
| 방화벽 해제 | [Windows 방화벽 설정] 버튼 눌러 해제 |

2 통신이 안돼요.

| | |
|--------------------------|---|
| 기본설치 재확인 | TCP/IP 관련 설정 확인 통신에 필요한 설정값(IP주소 및 포트) 재확인 |
| PING 테스트 | PING 응답을 통해 네트워크 연결이 가능한지 파악 |
| ezManager [현재상태보기] 확인 | CSE-T32의 TCP 접속에 대한 정보 확인 |
| 핀 연결 확인 | 시리얼 장비와 CSE-T32 핀 사양 확인 후 크로스로 연결 |
| 시리얼 환경 값 확인 | 시리얼 통신 속도, 데이터 비트, 정지 비트 등 환경 값 확인 |

3 LED 상태 확인

| 위치 | 이름 | 색 | LED 상태 | 설명 |
|-----|------|----|------------------|--------------------|
| 정면 | STS1 | 황색 | 1번씩 깜박임 | IP 주소를 할당 받았을 때 |
| | | | 4번씩 깜박임 | IP 주소를 할당 받지 못했을 때 |
| | STS2 | 황색 | 켜짐 | 시리얼 포트 초기화 완료 |
| | | | 빠르게 깜박임 | 시리얼 포트 초기화 중 |
| | LAN1 | 녹색 | 켜짐 | 네트워크에 연결 되었을 때 |
| | | | 꺼짐 | 네트워크에 연결되지 않았을 때 |
| | | | 깜박임 | 네트워크에 데이터가 있을 때 |
| | LAN2 | 녹색 | 켜짐 | 네트워크에 연결 되었을 때 |
| 꺼짐 | | | 네트워크에 연결되지 않았을 때 | |
| 깜박임 | | | 네트워크에 데이터가 있을 때 | |

안전 및 사용상 주의사항

★ 반드시 아래의 주의사항을 숙지하시고 사용해 주십시오.

| | |
|-----------------------|--|
| 1. 낙하, 충격 주의 | 제품을 떨어뜨리거나 충격을 가하지 마십시오. 제품 고장의 원인이 됩니다. |
| 2. 이물질 투입 금지 | 제품 내부에 금속류(동전, 머린핀 등)나 타기 쉬운 이물질을 넣거나 떨어뜨리지 마십시오. |
| 3. 분해 및 개조 금지 | 사용자 임의로 제품을 분해하거나 수리, 개조하지 마십시오. 제품 고장의 원인이 됩니다. (제품 보증을 하지 않습니다.) |
| 4. 적재 주의 | 본 제품 위에 무거운 물건을 올려놓지 마십시오. 제품 파손 및 상해의 위험이 있습니다. |
| 5. 물, 습기, 기름 등에 노출 금지 | 제품을 물이나 기름 등의 액체에 접촉하게 하지 마십시오. 물 등의 액체가 제품 안으로 들어갔을 때에는 즉시 전원을 꺼 주십시오. 화재 또는 전기 감전의 위험이 있습니다. |
| 6. 화학제 사용금지 | 화학적 및 세척제로 제품의 표면을 닦으면 표면이 손상될 수 있습니다. |
| 7. 열 및 통풍 주의 | 제품을 뜨거운 열이나 직사광선에 노출시키지 마십시오. 또한, 높은 온도에 장시간 보관 또는 방치하지 마시고, 통풍이 잘 되는 곳에서 사용해 주십시오. |
| 8. 진동 주의 | 제품을 진동이 심한 곳에서 장시간 노출시키지 마십시오. 고장의 원인이 됩니다. |
| 9. 가스 주의 | 제품을 부식성 가스, 가연성 가스 등의 환경에서 사용하지 마십시오. 제품 고장의 원인 및 화재의 위험이 있습니다. |
| 10. 자석 및 자성주의 | 제품을 강한 전자기장을 방출하는 기구 근처에 두지 마십시오. 강한 자기장으로 제품의 기능 저하나 내부의 데이터가 지워질 수 있습니다. |
| 11. 화재 주의 | 본 제품을 사용 도중 연기나 냄새 또는 이상현상이 발생하면 즉시 전원을 끄고 전원 어댑터를 제거한 후 A/S를 받으십시오. |
| 12. 영, 유아 사용금지 | 본 제품을 영, 유아가 만지거나 빨지 않게 하시고 손이 닿지 않는 곳에 놓아 주십시오. 상해의 위험이 있습니다. |
| 13. 전원 관리 | 전원 플러그를 한꺼번에 여러 개 꽂지 마시고, 흔들리지 않도록 확실히 꽂아 주십시오. 사용 도중 임의로 전원을 끄지 마시고, 사용 후 반드시 전원 어댑터를 제거해 주십시오. 천둥 번개가 칠 때에는 반드시 전원 플러그 및 랜 케이블을 뽑아 주십시오. |

- 본 제품의 규격(하드웨어 및 소프트웨어)이나 구성물 및 디자인은 제품의 성능 개선을 위하여 사용자의 사전 동의 없이 변경될 수 있습니다.
- 제품의 사양범위를 넘어가는 조건에서 사용하시는 경우 동작을 보증하지 않습니다.
- 제품의 펌웨어 및 제공되는 어플리케이션의 Reverse Engineering 행위를 금지합니다.
- 제품의 펌웨어 및 제공되는 어플리케이션의 본래 용도 외 사용을 금지합니다.
- 노이즈가 많은 환경에서는 제품의 정상적인 동작을 보증하지 않습니다.
- 우주, 항공, 의료, 원자력, 운수, 교통, 각종 안전장치 등 인명안전에 관련되는 특별한 품질 및 신뢰성이 요구 되는 용도로는 사용하지 마십시오.
- 만일 본 제품을 사용하여 사고 또는 손실이 발생하였을 경우, 당사에서는 일절 그 책임을 지지 않습니다.

제품 보증서

당사는 기획재정부가 고시한 소비자 피해보상 규정에 따라 아래와 같이 제품에 대한 보증을 실시합니다.

| | | | |
|--------|--------------------|---------|----|
| 제품명 | CSE-T32 | MAC 주소 | |
| 구입일 | 년 월 일 | | |
| 구입처 | 상호 및 주소 : 연락처 : | | |
| 제품보증기간 | 2년 | 부품 보유기간 | 3년 |

- 무상 보증 기간은 구입일로부터 산정됩니다. (단, 구입일을 산정할 수 없는 경우 제품의 제조년월일로부터 3개월이 경과한 날로부터 기산합니다.)
- 세부 보증 내용은 [소비자 피해 보상규정] 표를 참고하십시오.
- 모든 교환제품은 신품, 또는 교환되는 제품의 기능이 신품과 유사할 경우 유사한 제품으로 교환해 드립니다.
- 솔내시스템㈜는 결함이 있는 제품을 반환할 때까지 수리, 교환, 환불의 책임이 없습니다.
- 본 제품보증서는 재발행되지 않습니다. 잘 보관하시기 바랍니다.

[소비자 피해 보상규정]

| | 소비자 피해 유형 | A/S 처리 | | |
|---|----------------------------------|---------------------------------------|----------------|--------------------|
| | | 보증기간 이내 | 보증기간 이후 | |
| 정상적인 사용상태에서 자연발생한 성능 또는 기능상의 고장 발생시 | 구입 후 10일 이내에 중요한 수리를 요하는 경우 | 제품교환 또는 구입가 환급 | 해당사항 없음 | |
| | 구입 후 1개월 이내에 중요한 부품을 요하는 경우 | 제품교환 | | |
| | 교환된 제품이 1개월 이내에 중요한 수리를 요하는 경우 | 제품교환 또는 구입가 환급 | | |
| | 교환 불가능시 | 구입가 환급 | | |
| | 제품 구입시 운송과정 및 당사의 제품 설치 중 발생한 피해 | 제품 교환 | | |
| | 수리 가능시 | 하자 발생시 | 무상수리 | 유상수리 또는 유상제품 교환 |
| | | 동일 하자에 대하여 수리했으나 고장이 재발 (3회째) | 제품교환 또는 구입가 환급 | |
| | | 여러 부위의 고장으로 총 4회 수리 받았으나 고장이 재발 (5회째) | | |
| | 수리 불가능시 | 소비자가 수리 의뢰한 제품을 사업자가 분실한 경우 | 제품교환 | 유상 제품교환 |
| | | 부품보유기간 이내 수리용 부품을 보유하고 있지 않을 경우 | | |
| | 수리용 부품이 있으나 수리 불가능 시 | | | |
| 1. 소비자의 과실로 인하여 고장이 난 경우 | | 유상수리 | 유상수리 | |
| <ul style="list-style-type: none"> • 사용자의 취급 부주의(낙하, 충격, 파손, 무리한 동작 등) 또는 잘못된 사용으로 인한 고장 및 제품 손상 • 소비자의 고의 또는 과실로 인한 고장 및 제품손상 • 당사의 A/S 기사가 아닌 소비자 또는 제3자의 수리 및 개조로 인한 고장 및 제품손상 • 당사의 지정 부품 이외의 부품, 소모품, 옵션품 등의 사용으로 인한 고장 및 제품손상 | | | | |
| 2. 그 밖의 경우 | | | | |
| <ul style="list-style-type: none"> • 천재지변(화재, 침수, 지진 등)에 의한 제품손상 • 소모성 부품의 수명이 다한 경우 • 외부 원인으로 인한 경우 | | | | |

• 제품 교환 및 환불 연락처: 구매처

• A/S 연락처: 솔내시스템㈜ TEL 070.7419.3877

• A/S 보내실 주소: 인천광역시 남구 경인로 229 인천 IT타워 607호 (우) 402-711

<http://www.sollae.co.kr>



• 솔내시스템(주) 고객센터 안내

전화상담

TEL : 032,245,2323 / FAX : 032,245,2327

고객상담 시간 : [평일] 10:00 - 17:00

[점심시간] 11:45 - 13:00

* 토요일 및 공휴일 제외

온라인 문의

영업문의 : sales@sollae.co.kr

기술문의 : support@sollae.co.kr

홈페이지 : <http://www.sollae.co.kr/>

기타 문의 사항은 당사 홈페이지(<http://www.sollae.co.kr/>)의 [자주 묻는 질문들], [질문&답변] 게시판 또는 블로그를 확인하시기 바랍니다.

• 솔내시스템(주) 주소 안내

본사 : 인천광역시 남구 경인로 229 인천 IT타워 607호 (우) 402-711

연구소 : 인천광역시 남구 경인로 229 인천 IT타워 605호 (우) 402-711

• 사용자 설명서 다운로드 방법

<http://www.sollae.co.kr/> 접속

상단 [다운로드] 메뉴 - 사용설명서를 클릭하면 제품별로 다운로드 받을 수 있습니다.

당사 홈페이지에서 <고객 만족도 조사>를 실시하고 있습니다. 설문에 성실히 응해주신 모든 분들께 소정의 사은품을 보내드립니다. 많은 참여 부탁드립니다.



RSS를 구독하시면, 제품 관련 최신 정보를 편리하게 받아 보실 수 있습니다.